

Contournement temporaire du blocage des pilotes Windows

Désactivation temporaire de la signature des pilotes - Windows 10 / Windows 11

AVERTISSEMENT IMPORTANT - À LIRE AVANT DE COMMENCER

Cette procédure est une méthode de contournement temporaire destinée à permettre le fonctionnement des pilotes Médicapteurs suite au blocage rencontré avec certaines mises à jour ou politiques de sécurité Microsoft.

Cette manipulation modifie temporairement le niveau de contrôle appliqué par Windows au démarrage. Elle présente des risques si les étapes ne sont pas respectées correctement.

Le client reste responsable de l'exécution de cette procédure et de l'état de son ordinateur. Médicapteurs informe le client que cette manipulation est sensible et ne pourra pas être tenu responsable en cas de problème sur le PC du client, notamment perte d'accès Windows, demande de clé BitLocker, erreur de démarrage, perte de données, dysfonctionnement système ou intervention informatique nécessaire. Avant toute manipulation, le PC doit être branché sur secteur, les travaux en cours doivent être sauvegardés et la clé de récupération BitLocker doit être disponible si le poste est chiffré.

(Vous pouvez faire appel à votre informaticien afin qu'il vous accompagne ou réalise cette manipulation si nécessaire)

Objectif de la procédure

Cette procédure doit être utilisée uniquement comme solution temporaire lorsque les pilotes Médicapteurs sont bloqués par Windows. Elle se déroule en un prérequis puis deux parties :

Pré-requis	Vérifier si BitLocker / le chiffrement de l'appareil est activé ou désactivé sur le PC du client.
1	Si BitLocker est activé, le désactiver en lançant le script fourni avec les droits administrateur.
2	Si BitLocker est désactivé, passer directement à la Partie 2. Redémarrer Windows en désactivant temporairement le contrôle obligatoire de signature des pilotes, puis installer ou relancer le pilote Médicapteurs.

Important : la désactivation de la signature des pilotes est temporaire. Après chaque redémarrage complet de Windows, la manipulation devra être refaite si le pilote doit être réinstallé ou relancé dans ce mode.

Pré-requis - Vérifier l'état BitLocker avant toute manipulation

Avant de lancer le script BitLocker ou de modifier les options de démarrage, vérifier si BitLocker / le chiffrement de l'appareil est activé sur le PC du client.

Windows 11 Famille	Ouvrir Paramètres > Confidentialité et sécurité > Chiffrement de l'appareil. Si l'option est absente ou indiquée Désactivé, passer directement à la Partie 2. Si elle est Activée, continuer avec la Partie 1.
Windows 11 Pro	Ouvrir le Panneau de configuration > Système et sécurité > Chiffrement de lecteur BitLocker, puis vérifier le lecteur C:. Si BitLocker est Désactivé, passer directement à la Partie 2. Si BitLocker est Activé, continuer avec la Partie 1.
Vérification rapide CMD	Ouvrir l'invite de commandes en administrateur et lancer : <code>manage-bde -status C:</code> . Si le statut indique Protection désactivée ou Pourcentage chiffré : 0,0 %, passer directement à la Partie 2.

Décision à prendre

BitLocker / chiffrement désactivé : ne pas lancer le script, passer directement à la Partie 2.

BitLocker / chiffrement activé : conserver la clé de récupération disponible, puis effectuer la Partie 1 avant la Partie 2.

Partie 1 - Désactiver BitLocker avec le script fourni

Cette partie est à faire uniquement si le pré-requis indique que BitLocker ou le chiffrement de l'appareil est activé. Si BitLocker est déjà désactivé, passer directement à la Partie 2.

1	Copier le fichier Disable_BitLocker_manage-bde.bat sur le Bureau du PC concerné ou dans un dossier facilement accessible.
2	Faire un clic droit sur Disable_BitLocker_manage-bde.bat, puis sélectionner Exécuter en tant qu'administrateur.
3	Si Windows affiche une fenêtre de contrôle de compte utilisateur, cliquer sur Oui.
4	Le script affiche l'état BitLocker avant toute action. Lorsqu'il demande une confirmation, taper O, puis valider avec Entrée.
5	Le script lance la commande <code>manage-bde -off C:</code> . Si le statut indique un déchiffrement en cours, laisser le PC allumé et branché sur secteur jusqu'à la fin.
6	Pour vérifier l'état plus tard, ouvrir l'invite de commandes en administrateur et lancer : <code>manage-bde -status C:</code> .

Commande exécutée par le script

```
manage-bde -off C:
```

Vérification manuelle possible

```
manage-bde -status C:
```

Mise en garde BitLocker

Ne pas éteindre brutalement le PC pendant le déchiffrement.

Ne pas lancer la suite de la procédure tant que le chiffrement n'est pas complètement désactivé ou tant que le statut n'est pas clair.

Conserver la clé de récupération BitLocker. Elle peut être demandée si Windows détecte une modification de sécurité, BIOS, TPM ou démarrage.

Le script cible le lecteur système C:. Ne pas l'utiliser sans confirmation si Windows est installé sur un autre lecteur.

Partie 2 - Désactiver temporairement la signature des pilotes Windows

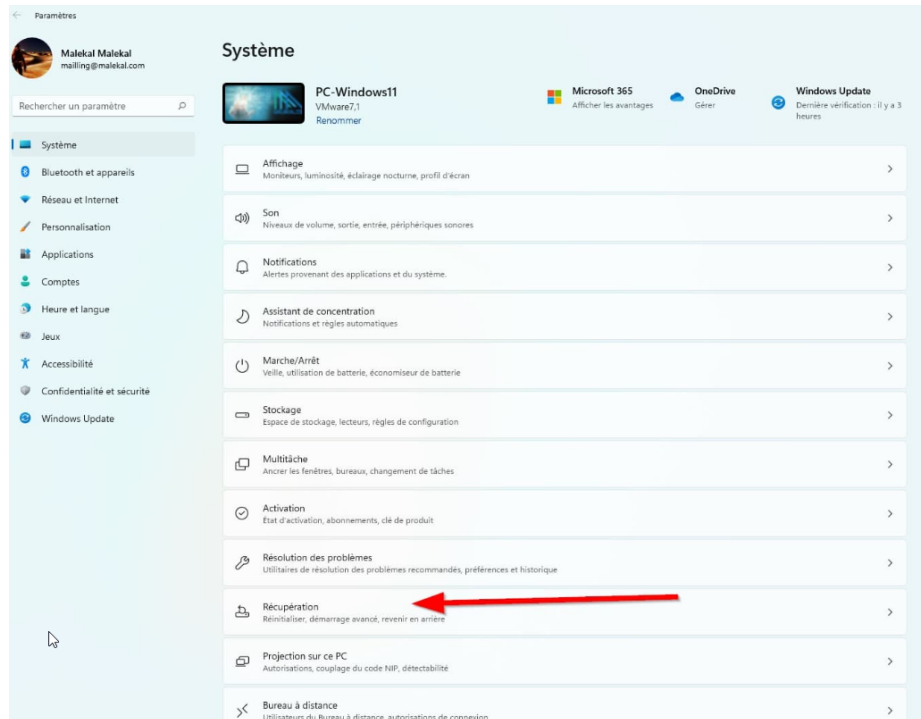
Cette partie permet de démarrer Windows une seule fois avec le contrôle obligatoire de signature des pilotes désactivé. Cette désactivation est valable uniquement pour la session en cours.

Les captures ci-dessous doivent être suivies dans l'ordre.

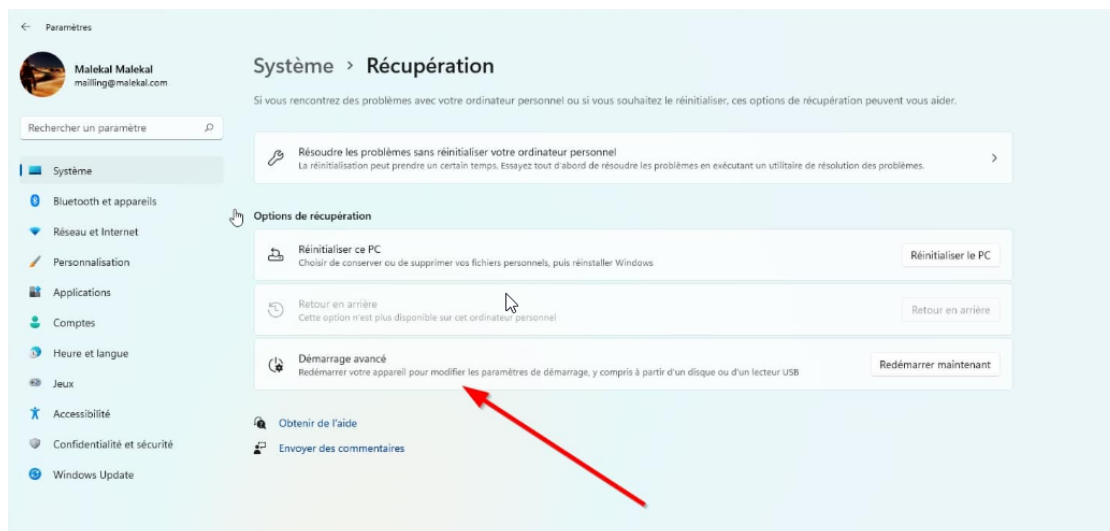
1	Ouvrir Paramètres > Système > Récupération.
Alternative	Faire un clic droit sur le bouton Démarrer, choisir Arrêter ou se déconnecter, maintenir la touche Maj / Shift enfoncée, puis cliquer sur Redémarrer.
2	Dans Démarrage avancé, cliquer sur Redémarrer maintenant.
3	Après le redémarrage, sélectionner Dépannage.
4	Sélectionner Options avancées.
5	Sélectionner Paramètres ou Paramètres de démarrage.
6	Cliquer sur Redémarrer.
7	Lorsque l'écran Paramètres de démarrage apparaît, appuyer sur F7 ou sur la touche 7 du clavier : Désactiver le contrôle obligatoire des signatures de pilotes.
8	Windows redémarre avec la vérification de signature des pilotes désactivée pour cette session uniquement.
9	Installer ou relancer le pilote Médicapsuleurs concerné.
10	Redémarrer le PC normalement pour réactiver automatiquement la protection Windows.

À retenir : à chaque redémarrage complet du PC, Windows réactive automatiquement la signature des pilotes. Si le pilote doit être installé ou relancé dans ce mode, il faudra refaire cette partie de la procédure.

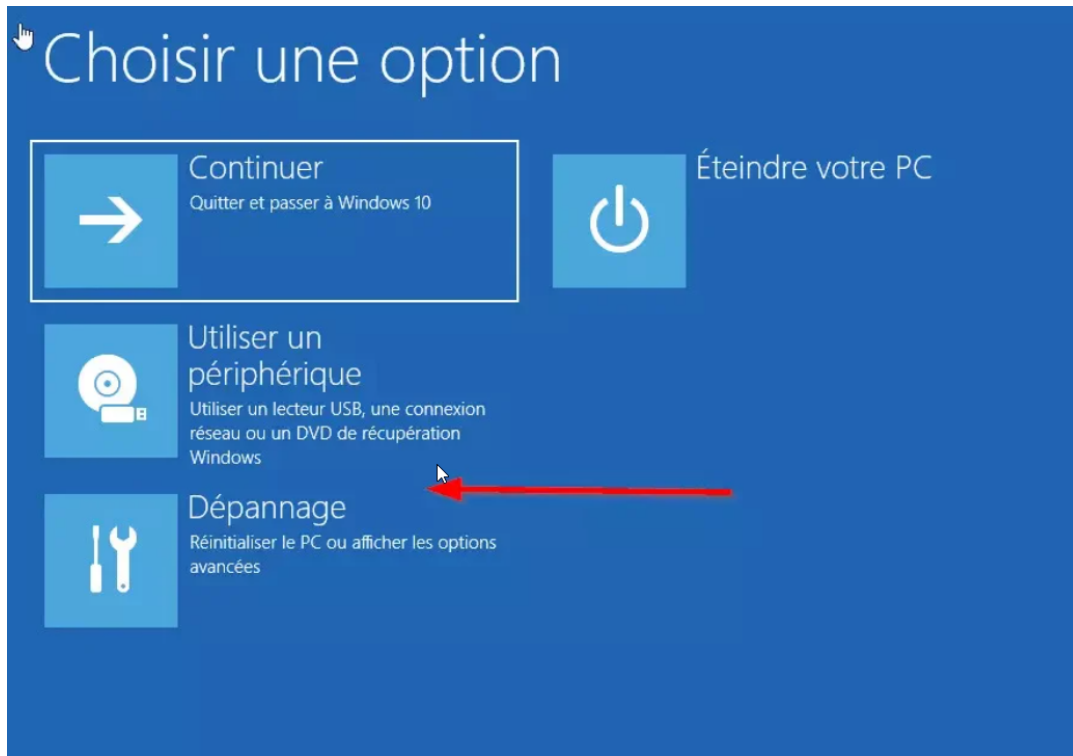
Étape 1 - ouvrir Paramètres > Système > Récupération.



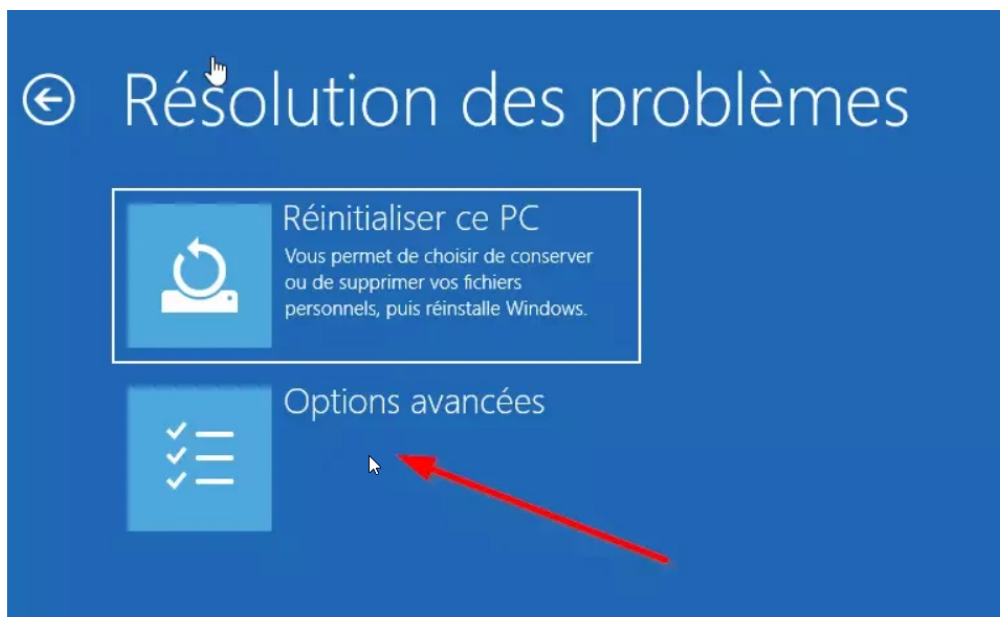
Étape 2 - dans Démarrage avancé, cliquer sur Redémarrer maintenant.



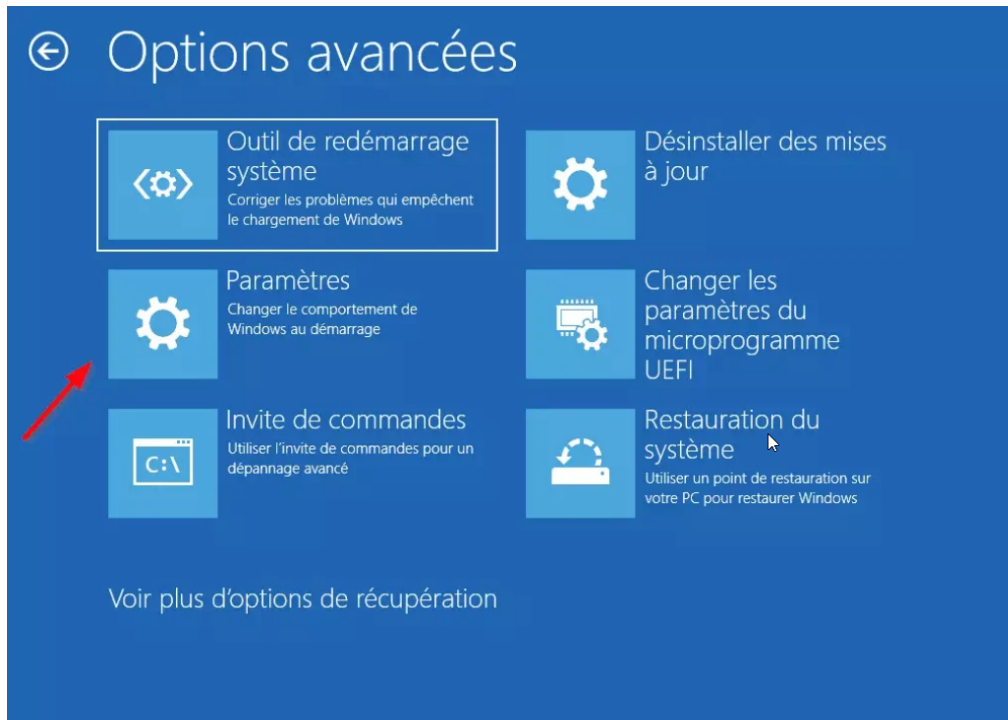
Étape 3 - après le redémarrage, sélectionner Dépannage.



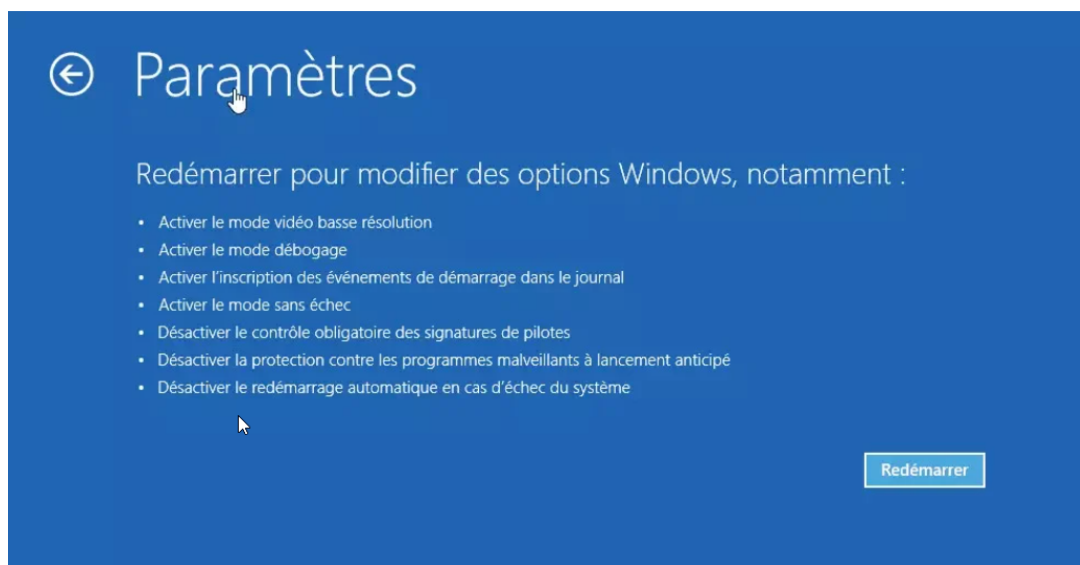
Étape 4 - sélectionner Options avancées.



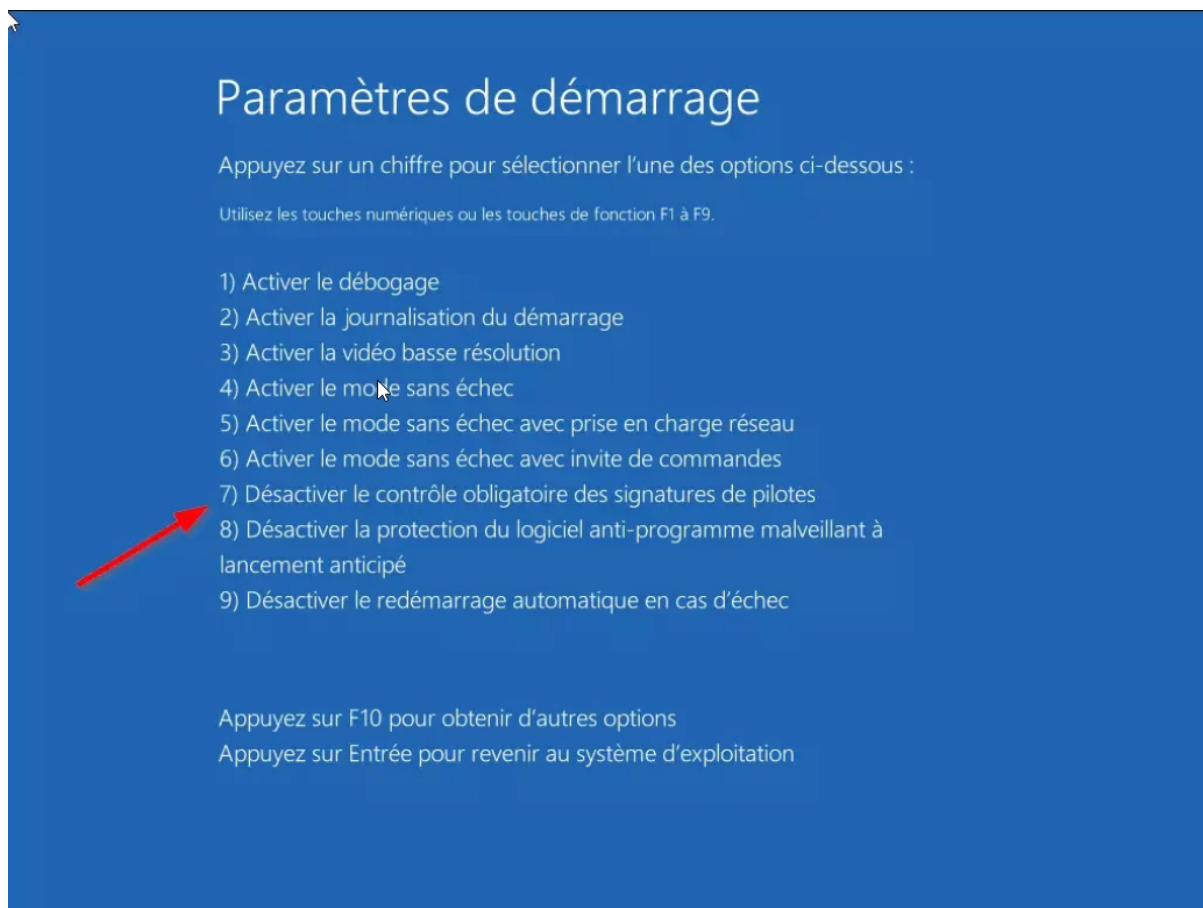
Étape 5 - sélectionner Paramètres ou Paramètres de démarrage.



Étape 6 - cliquer sur Redémarrer.



Étape 7 - appuyer sur F7 ou sur la touche 7 du clavier.



Ensuite, installer ou relancer le pilote Médicapsurs concerné, puis redémarrer le PC normalement pour réactiver automatiquement la protection Windows.

Contrôles finaux et note support

1	L'état BitLocker / chiffrement de l'appareil a été vérifié avant toute manipulation.
2	Si BitLocker était activé, le script a été lancé en administrateur et le statut du disque C: a été vérifié.
3	Le PC a été redémarré via le démarrage avancé de Windows.
4	L'option F7 / 7 a été sélectionnée pour désactiver temporairement la signature des pilotes.
5	Le pilote Médicaps a été installé ou relancé pendant cette session Windows.
6	Après un redémarrage normal, la protection Windows est automatiquement réactivée.

Note support

Si le contournement ne fonctionne pas, ne pas effectuer de modifications système non liées au problème. À ce stade, la solution restante est d'attendre la validation des pilotes par Microsoft.

Cette procédure doit rester limitée au traitement du blocage pilote identifié. Elle ne doit pas être utilisée comme méthode générale de désactivation de la sécurité Windows.